

Sylvie

cm2

classe gym



2010



2011

Sommaire

A. INTRODUCTION.....	3
B. GENERALITE.....	3
C. DESCRIPTION.....	4
D. FAMILLE.....	4
E. ESPECE.....	5
F. LA REPRODUCTION.....	6
G. ALIMENTATION.....	7
H. DISPARITION.....	7
I. SQUELETTE.....	9
J. COMMUNICATION.....	10
K. CONCLUSION.....	11

A.INTRODUCTION

J'ai choisi les dauphins car c'est mon animal préféré et je les trouve beau.

B.GENERALITE



Le dauphin commun pèse environ 75 kilos et mesure de 1,50 à 2,50m.

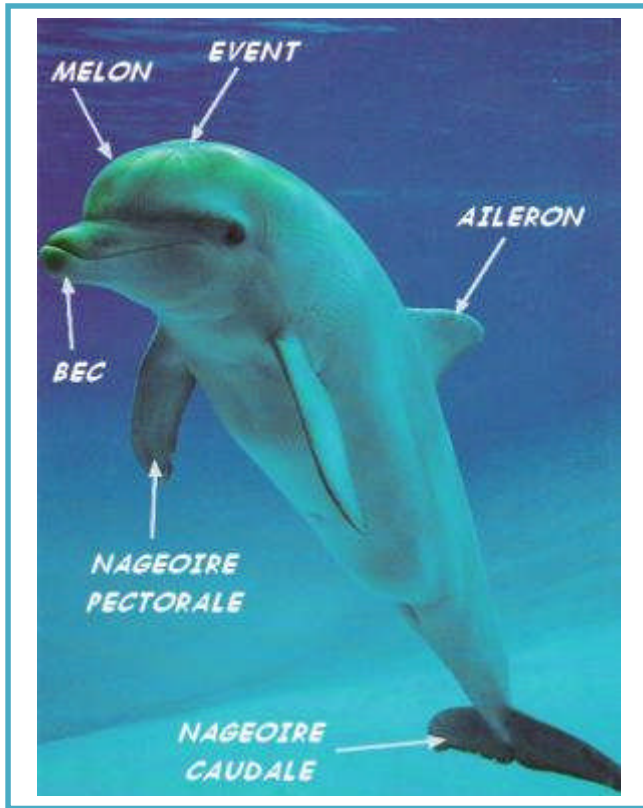
Mais le grand dauphin pèse environ 200 à 300 kilos. Sa peau lisse et sa forme lui permette d'aller très vite. Il peut nager jusqu'à 44 kilomètres à l'heure. Le dauphin est le mammifère qui possède le plus de dents : il en a 90 à 280 selon l'espèce.

Le dauphin a les yeux très écartés. Il peut voir dans toutes les directions, mais il ne peut pas bien voir de face. Heureusement il utilise une sorte de radar qui lui permet de déterminer la vitesse, la taille ou la direction de sa proie ou d'un obstacle.

Le dauphin peut vivre 50 ans. Comme le dauphin est un mammifère, Il respire par les poumons. Le dauphin peut rester en apnée de 3 à 4 minutes.

Mais le record va aux grands dauphins qui peuvent rester jusqu'à 15 minutes.

C. DESCRIPTION



Il possède un bec assez long appelé rostre.

On peut voir sur son dos un aileron et de chaque côté deux autres nageoires plus petites et une queue plate et fourchue.

Sa puissante nageoire va de haut en bas comme une hélice.

Elle sert au dauphin à s'équilibrer ou à éviter un obstacle.

D. FAMILLE



Quand un bébé dauphin vient de naître. Sa maman et sa tante le remonte très vite à la surface.

Les dauphins sont des mammifères comme toi et moi.

Ils vivent dans l'eau comme des poissons, mais leur sang est chaud. Les mamans dauphin donnent du lait à leur petit.

Le dauphin a son nez au-dessus de sa tête. Ce petit trou s'appelle l'évent et c'est par là qu'il respire. Quand un bébé dauphin vient de naître c'est la fête tout le monde l'entoure pour féliciter le bébé et sa maman en dansant avec elle. La grande sœur, la grand-mère et son oncle et tous les papas, chacun prend bien soin du nouveau-né. Il est encore très fragile il doit boire beaucoup de lait pour bien grandir.

E.ESPECE

Il existe plusieurs espèce de dauphin dans le monde comme le dauphin de commerson, le dauphin de l'Irrawaddy, l'épaulard nain, le péponocéphale, le dauphin de Risso, le dauphin de la plata, le dauphin de l'amazone, le faux orque, le dauphin de Bornéo, le dauphin de l'Orénoque, le dauphin de gray, le dauphin blanc de Chine, le dauphin du Yangtantse, le dauphin tacheté de l'atlantique, le dauphin de peron, le sténo à bec étroit et il en existe pleins d'autres espèces.



F. LA REPRODUCTION

Le comportement sexuel semble t'ils polygames. Le mâle atteint la majorité sexuelle à 10-12 ans et la femelle à 6-8 ans. Le dauphin ne donne pas de couple permanent et choisit un nouveau partenaire chaque année. Toutefois les liens familiaux et l'entraide sont très forts. Un dauphin peut spontanément porter secours aux autres en cas de danger, surtout pendant les saisons de reproduction. Généralement, il n'est pas facile de distinguer le mâle et la femelle. Le dimorphisme sexuel n'est pas marqué, sauf pour quelques espèces telles que le naval. L'accouplement est bref (de l'ordre de 20 secondes) et peut se produire de deux façons selon les espèces : les deux animaux s'unissent en position verticale, ventre contre ventre, ou bien côté à côté, légèrement incliné flanc contre flanc.

La mère ne porte qu'un seul enfant à la fois et la gestation dure environ 12 mois (on note des variations selon l'espèce) et aboutit à un delphineau qui restera en moyenne 5 ans avec sa mère.



G. ALIMENTATION



Certains d'entre d'eux mangent du poissons, tel que le maquereau, le hareng et la morue. Pendant que d'autres mangent du calamar.

Les grands dauphins, tel que l'orque peut manger d'autres mammifères marins, comme les lions de mer ou les tortues de mer.

Quelques poissons tel que le maquereau ou le hareng, on beaucoup de gras dans leur Corps. Cependant, le calamar n'a pas beaucoup de gras. Donc le dauphin doit manger plus de calamar pour obtenir le genre d'énergie qu'il obtiendrait en mangeant du poisson. Sur la moyenne un dauphin de 250 kilogramme mangera typiquement entre 10 kilogrammes et 22,5 kilogrammes de pêche tous les jours.

H. DISPARITION

Les dauphins de chine (Baji) ont définitivement disparu du fleuve Yangtsé. Durant 6 semaines le chercheur suisse August Pfluger et son expédition internationale n'ont pas trouvé un seul Baji dans les eaux du fleuve.

Les dauphins de Chine (lipote vexillifer) ont apparemment été victime de la supercherie et de la croissance du trafic du navire sur les fleuves bleus, a déclaré M. Pfluger.

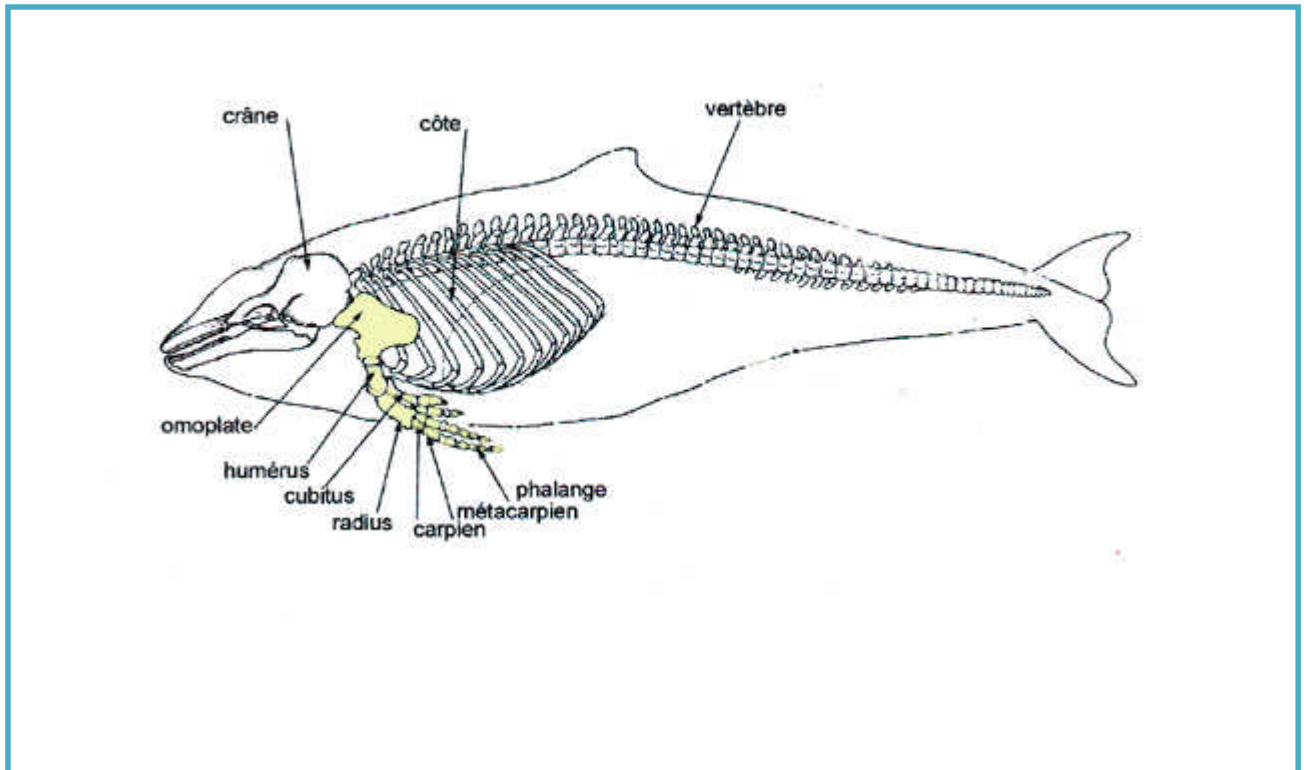
Même s'il devait en rester 2 ou 3 dans le fleuve, nous ne croyons pas qu'il ait une chance de survivre. Selon lui, l'expédition est arrivée « trop tard » « c'est une tragédie, nous avons perdu cette espèce. » A la fin des années 1970 les scientifiques estimaient à plusieurs centaines de « Baji » vivant dans les Yangtsé. En 1997, seuls treize de ces mammifères avait pu être dénombré.

La dernière fois qu'un dauphin de chine a pu être observé remonte en 2004, 2 ans après le décès du dernier spécimen vivant en captivité.

Les autorités chinoises avaient bien déclaré réserver par les dauphins, mais ils n'ont trouvé aucun animal à y protéger. La stratégie du gouvernement était bonne, mais nous avons eu le temps le mettre en œuvre, a souligné M. Pfluger.



I. SQUELETTE



Le squelette du dauphin est à la fois robuste, capable de supporter la masse musculaire, et d'une grande souplesse. Il joue un rôle important dans l'efficacité de la propulsion. La flottabilité est largement accrue grâce à des os à la structure très spongieuse.

L'adaptation du squelette dépend des mouvements de l'animal et du milieu dans lequel il évolue ; or dans l'eau, le squelette ne doit pas porter tout le poids du corps. Les os des cétacés sont spongieux et imprégnés de graisse, pour assurer une meilleure hydrostatique. La colonne vertébrale est rectiligne et, le bassin atrophié, les vertèbres sacrées sont soudées aux autres vertèbres. Les dauphins ont 2 mâchoires plus ou moins allongées en forme de rostre et une denture plus ou moins importante. Ils ont un melon comportant un sonar qui leur permet de s'orienter et un évent en forme de croissant leur sert pour respirer. Le squelette du dauphin est un peu différent du mammifère terrestre. Il est moins robuste car les dauphins n'ont pas de pattes pour les porter. Le crâne est particulier : il est comme déformé vers l'arrière.

J. COMMUNICATION



Tout comme les humains qui se trouvent à des centaines de kilomètres l'un des autres peuvent communiquer par télépathie en se mettant à la même longueur d'onde de leurs cerveaux, les baleines et les dauphins se parlent de la même manière, tout comme les espèces qui ont les mêmes antécédents biologiques.

Les militaires, qui les ont étudiés jalousement, les soupçonnent même d'avoir des talents encore plus grands que cela en termes de communication. Pour être des créatures biologique ne peuvent en terme de moyen de communication que ceux que leur corps le leur permet ! Les humains tapent dans leurs mains, font des signes, font vibrer leur corde vocale de façon compréhensible pour les autres, et lancent les cailloux. Les baleines et les dauphins font claquer leur queue à la surface de l'océan, ils gazouillent et ils chantent, et ils nagent de façon à faire comprendre certaine chose à leur congère.

K. CONCLUSION

Cet exposé m'a appris que les dauphins sont des mammifères proches des hommes et aussi à mieux connaître leur façon de vivre.



fin